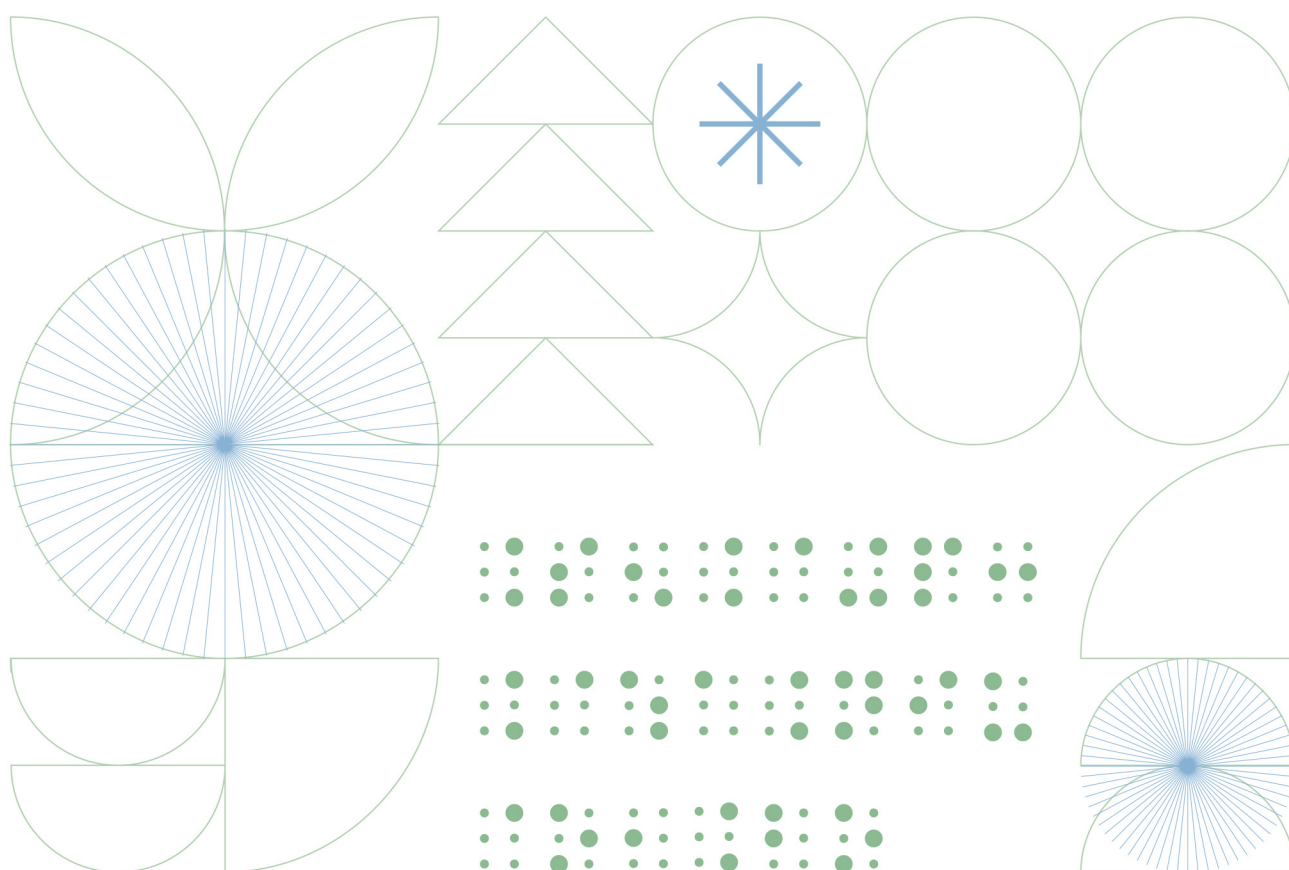


점자교원 자격제도 길잡이

| 예비 교원용 |



문화체육관광부
국립국어원

예비 교원용



본 길잡이는

점자교원 자격 취득을 준비하는 예비 교원이

점자교원 자격제도를 이해하고,

「점자법」 및 관련 법령에 따라

점자교원 자격 취득에 필요한

정보를 제공하기 위해 제작되었습니다.

본 길잡이는 예비 교원용으로 작성된 것으로,

점자교원 양성과정을 운영하려는 양성기관은

양성기관용 길잡이를 참고하시기 바랍니다.

차례

제1장 점자교원 자격제도 개요	1
1. 점자교원 자격제도	2
2. 점자교원 자격 등급	2
3. 점자교원 자격 취득	3
제2장 점자교원 자격 취득 절차	5
1. 점자교원 2급 자격 취득	6
2. 점자교원 1급 자격 취득	17
제3장 점자교원 양성과정 이수 지침	19
1. 수강 자격	20
2. 양성과정 이수 지침	20
3. 점자교육 실습 영역 수강 지침	22
제4장 점자교원 자격증 발급	27
1. 점자교원 2급 자격	28
2. 점자교원 1급 자격	31
3. 점자교원 자격증 발급과 재발급	33
부 록	35
부록 1. 점자법	36
부록 2. 점자법 시행령	40
부록 3. 점자법 시행규칙	46

점자교원 자격제도 개요

1. 점자교원 자격제도
2. 점자교원 자격 등급
3. 점자교원 자격 취득

1

제1장 점자교원 자격제도 개요

1 점자교원 자격제도

문화체육관광부장관이 점자를 가르치는 교원이 되고자 하는 사람에게 일정한 법정 요건을 갖추었는지를 심사하여 자격을 부여하는 제도

☑ 점자교원

- 다양한 목적에 따라 점자를 배우려는 사람을 대상으로 점자를 가르치는 사람

☑ 법적 근거

- 점자교원 자격은 「점자법」에 따라 점자교육 분야의 전문성을 갖춘 사람에게 국가에서 부여하는 공식 자격임
- 「점자법」 제11조(점자교육의 기반 조성)
「점자법 시행령」 제4조(점자교원의 자격 요건 등)

2 점자교원 자격 등급

☑ 자격 등급

- 점자교원 자격은 1급과 2급으로 구분됨
- **2급 자격**: 점자교원 양성과정을 이수하고 세 가지 요건 중 한 가지 이상 충족 시 취득
- **1급 자격**: 2급 자격 취득 후 일정 시간 이상의 점자교육 실시 경력을 갖춰 승급

급수	자격 취득 조건
1급	▶ 점자교원 2급 자격 취득 후 총 300시간 이상의 점자교육 실시 경력이 있어야 함
2급	▶ 점자교원 양성과정 이수 ▶ 아래 요건 중 한 가지 이상을 충족해야 함(충족 시점은 양성과정 이수 전·후 모두 가능) ① 관련 기관, 법인 또는 단체에서 총 300시간 이상의 점자교육 실시 경력 보유 ② 점자능력 검정시험 초급 이상 등급 합격 ③ 점역·교정사 3급 이상 취득

☑ 자격 취득 대상자

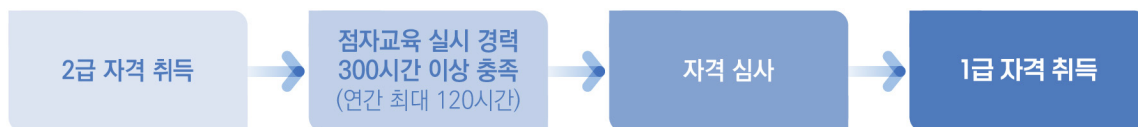
- 점자교원 자격 취득에는 학력 등 별도의 사전 제한 요건이 없으며, 자격 취득 희망자가 법정 요건을 충족할 경우 자격을 취득할 수 있음

3 점자교원 자격 취득

☑ 2급 자격 취득



☑ 1급 자격 취득

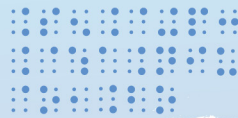


☑ 자격 심사

- 점자교원 자격을 취득하려는 예비 교원은 「점자법 시행령」에서 정한 요건을 모두 충족한 후, 소정의 서류를 갖추어 문화체육관광부에서 실시하는 점자교원 자격 심사를 받아야 함
- 예비 교원은 자격 심사에 통과해야 자격을 취득할 수 있으며, 자격 심사는 **매년 1회** 실시됨

점자교원 자격제도 길잡이

양성기관용



점자교원 자격 취득 절차

1. 점자교원 2급 자격 취득
2. 점자교원 1급 자격 취득

2.

제2장 점자교원 자격 취득 절차

1 점자교원 2급 자격 취득

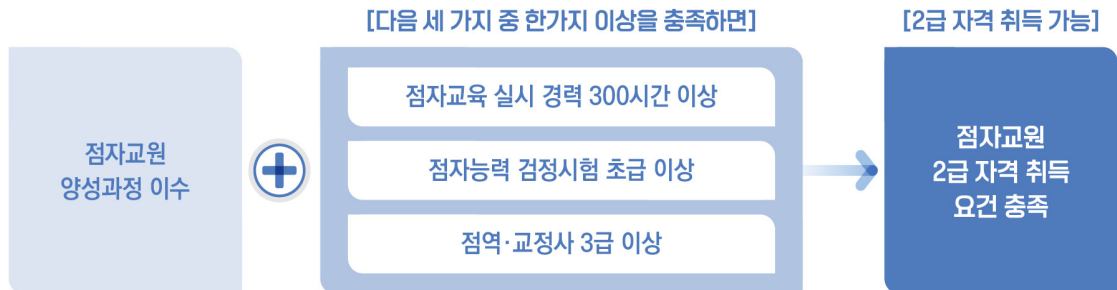
☑ 2급 자격 부여 절차



- **양성과정 적합 여부 확인:** 점자교원 양성기관은 점자교원 양성과정 운영 전 양성과정 적합 여부 확인을 거쳐야 하며 적합 판정을 받은 후 양성과정을 운영해야 함
- **점자교원 자격 심사:** 예비 교원은 적합 판정을 받은 양성과정을 이수하고 그 외 자격 취득 요건을 충족한 후 자격 심사를 받아야 함. 점자정책자문위원회에서 자격 심사 신청자가 법정 요건을 갖추었는지를 심사한 후 문화체육관광부장관 명의의 자격증을 발급함

☑ 2급 자격 취득 조건

- 점자교원 2급 자격을 취득하기 위해서는 점자교원 양성과정을 이수하고 「점자법 시행령」에서 제시한 세 가지 조건 중 한 가지 이상을 충족해야 함



예

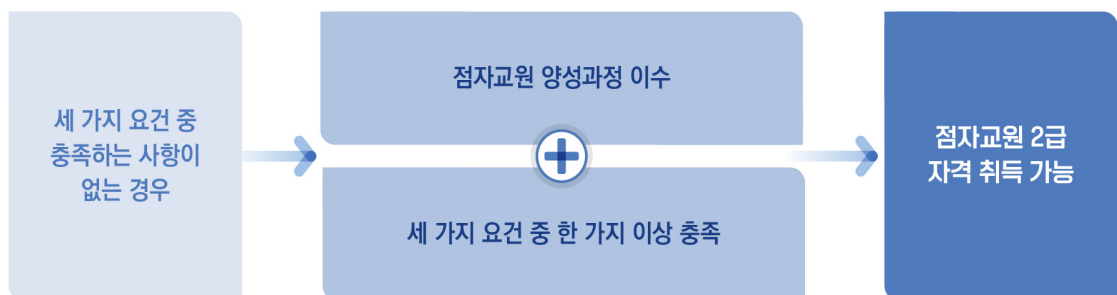
▶ 사례 1



▶ 사례 2



▶ 사례 3



(1) 점자교원 양성과정 이수

☑ 점자교원 양성기관 확인

- 점자교원 양성과정을 운영하는 기관(이하 '양성기관') 목록은 문화체육관광부 누리집에서 확인할 수 있음
- 양성기관의 홍보물 등을 통해 정보를 얻게 된 경우에도 문화체육관광부 누리집을 통해 해당 기관이 점자교원 양성과정 적합 여부 확인을 거쳐 적합 판정을 받은 양성과정을 운영하는 기관인지 확인할 것을 권장함

☑ 점자교원 양성기관 유형

- 양성기관의 유형은 다음과 같음

- ① 「점자법」 제11조 제3항에 따라 문화체육관광부장관이 지정한 점자교육원
↳ 점자교육원 목록은 문화체육관광부 누리집에서 확인
- ② 국가(정부부처) 또는 지방자치단체
- ③ 점자 관련 역할을 수행하는 공공기관
- ④ 점자 수업이 개설된 도서관
↳ 예 점자도서관 등
- ⑤ 장애인 지역사회재활시설 또는 장애인 직업재활시설
↳ 예 장애인복지관, 시각장애인 등 생활지원센터 등
- ⑥ 사단법인 한국시각장애인연합회 및 그 소속 단체
- ⑦ 「고등교육법」 제2조 각 호에 따른 학교 및 그 부설 기관
↳ 예 대학, 대학 평생교육원 등
- ⑧ 「평생교육법」 제2조 제2호에 따른 평생교육기관
↳ 예 시도 평생학습관 등
- ⑨ 그 외 점자 관련 교육이나 서비스를 운영하고 있는 기관, 법인 또는 단체

☑ 점자교원 양성과정 이수

- 예비 교원은 점자교원 양성과정의 학습을 시작한 날로부터 **2년 이내**에 아래 5개 영역별 필수 이수시간을 모두 이수해야 함

영역	교과목명(예시)	필수이수시간
1. 시각장애의 이해	시각장애 교육·복지, 촉각이론, 보조공학론	15시간
2. 점자 규범	한글점자, 수학·과학점자, 영어점자, 어문규범	20시간
3. 점자 교육과정	점자교육과정론, 점자교재교구개발론, 점자평가론	25시간
4. 점자 수업	점자수업이론, 점자읽기 교수법, 점자쓰기 교수법	30시간
5. 점자교육 실습	점자교육 참관, 점자교육 실습	30시간
합계		120시간

출처: 「점자법 시행령」 [별표1] 점자교원의 자격 취득에 필요한 영역별 필수이수시간



(2) 점자능력 요건 충족

- 예비 교원은 점자교원 2급 자격 취득을 위해 점자교원 양성과정 이수 외에도 세 가지 점자능력 요건 중 한 가지 이상을 충족해야 함

① 총 300시간 이상의 점자교육 실시 경력 보유

☑ 점자교육 실시 경력의 의미

- 점자교육 실시 경력이란 점자교육 실시 경력 인정 기관에서 점자를 배우려는 사람에게 직접 점자를 가르친 경력을 말함

☑ 점자교육 실시 경력 인정 기관

- 점자교육 실시 경력은 아래 유형의 기관에서 가르친 경우에만 인정됨

1. **학교**: 「초·중등교육법」 제2조에 따른 초등학교, 중학교, 고등학교 및 특수학교로서 점자교육이 개설된 학교

↳ 예 시각장애 특수학교 또는 일반 초·중·고의 교육과정에 점자 수업이 포함되어 그 수업에서 점자를 지도한 경우

2. **도서관**: 「도서관법」 제4조 제2항 제1호 나목에 따른 공공도서관 중 장애인에게 도서관서비스를 제공하는 것을 주된 목적으로 하는 도서관으로서 점자교육이 개설된 도서관

↳ 예 점자도서관 등

3. **지역사회재활시설**: 「장애인복지법」 제58조 제1항 제2호에 따른 장애인 지역사회재활시설로서 점자교육이 개설된 시설

↳ 예 장애인복지관, 시각장애인 등 생활지원센터 등

4. **기타**: 그 밖에 점자교원의 자격 취득에 필요한 근무 및 점자교육 경력이 인정된다고 문화체육관광부장관이 정하여 고시하는 기관, 법인 또는 단체 → 아래 8개 유형(근거: 「점자교원 자격 관련 근무 및 점자교육 경력 인정 기관」(문화체육관광부고시 제2025-38호, 2025. 7. 17.)

1) 「점자법」 제11조 제3항에 따른 문화체육관광부장관이 지정한 점자교육원

↳ 점자교육원 목록은 문화체육관광부 누리집에서 확인

2) 「고등교육법」 제2조 각 호에 따른 학교 및 그 부설 기관으로서 점자교육이 개설된 학교 및 기관

↳ 예 대학, 대학 평생교육원 등

3) 「초·중등교육법」 제60조의3에 따른 대안학교로서 점자교육이 개설된 학교

4) 「평생교육법」 제2조 제2호에 따른 평생교육기관으로서 점자교육이 개설된 기관

↳ 예 시도 평생학습관 등

- 5) 「공공기관의 운영에 관한 법률」 제4조 제1항 각 호에 따른 공공기관으로서 점자교육이 개설된 기관
- 6) 점자교육이 개설된 국가기관 및 지방자치단체
- 7) 지방자치단체와 각 지방교육청의 장으로부터 점자교육에 관한 사업을 위탁받은 비영리법인 또는 비영리 단체
- 8) 점자교육이 개설된 사단법인 한국시각장애인연합회 및 그 소속 단체

↳ 예 한국시각장애인연합회 지부 및 지회

☑ 점자교육 실시 경력 인정 범위

- 점자를 배우려는 사람에게 직접 점자를 가르친 경력으로 인정되는 범위는 아래와 같음

구분	인정	미인정	비고
점자교육 대상	<ul style="list-style-type: none"> • 유·초·중·고등학교 학생 또는 성인 대상 점자 강의 • 시각장애인 또는 비장애인 대상 점자 강의 	-	시각장애인 대상 점자 강의 경력 최소 50시간 이상 권장
강의 형태	<ul style="list-style-type: none"> • 점자교육 실시 경력 인정 기관에서 공식적으로 개설된 온·오프라인 점자교육 <ul style="list-style-type: none"> - 일대일 교육, 집체 교육, 가정방문 교육 등 	<ul style="list-style-type: none"> • 기관에서 공식적으로 개설하지 않은 점자교육 활동 <ul style="list-style-type: none"> - 체험학습, 동아리 지도 등 	오프라인 점자 강의 경력 최소 50% 이상 권장
강의 내용	<ul style="list-style-type: none"> • 점자 규정, 점자 읽기·쓰기가 주 내용인 경우 • 수준별 점자교육(초급, 중급, 고급) • 분야별 점자교육(한글 점자, 수학 점자 등) 	<ul style="list-style-type: none"> • 점자 인식 개선, 점자 소개 등 점자 읽기·쓰기보다 점자 관련 정보 전달 내용이 주를 이루는 경우 • 점역·교정사 자격 과정, 점자교원 양성과정 강의 	
역할 기준	<ul style="list-style-type: none"> • 점자교육 실시 경력 인정 기관에서 점자교육 정규 강사(기관 직원, 위촉 강사)로 활동한 경우 	<ul style="list-style-type: none"> • 점자교육 강좌에서 교수자가 아닌 강의 기획·운영 담당자로만 활동한 경우 • 주 강사가 아닌 보조 강사(주 강사의 지도 아래 수업 활동을 지원하는 사람)로 활동한 경우 	자원봉사 형태로 강사료를 받지 않았어도 정규 강사 자격으로 활동했으면 인정
증빙 서류	<ul style="list-style-type: none"> • 강의한 기관에서 인정 요건에 맞는 강사 활동 경력을 증빙할 수 있는 경우 	<ul style="list-style-type: none"> • 강의한 기관에서 인정 요건에 맞는 강사 활동 경력을 증빙할 수 없는 경우 	

☑ 점자교육 실시 경력 산정 방법

- 경력 산정에 정해진 기한이 없으므로 과거 경력도 경력 증명서를 발급받을 수 있다면 자격 취득을 위한 경력으로 인정받을 수 있음
- 여러 기관에서 점자를 가르친 경우 각 기관의 강의 시간을 합산하여 총 300시간 이상의 점자 교육 실시 경력 요건 충족 여부를 확인함
- 동일한 기간에 강의 시간대가 다른 여러 개의 강의를 한 경우 각각을 경력 시간으로 인정함

예

기관	교육 실시 기간	교육 실시 시간	총시간
'가' 기관	2025년 7월 1일 ~ 7월 31일	매주 수요일(총 5회) 2시간씩	10시간
'나' 기관	2025년 7월 1일 ~ 7월 31일	매주 목요일(총 5회) 2시간씩	10시간
총계			20시간 인정

- 실제 수업한 시간을 합산한 후 시간 단위로 환산하여 경력을 산정함

예 '가' 기관에서 40분 수업 5회 = 3.33시간 경력으로 인정

☑ 점자교육 실시 경력 증빙 방법

- 총 300시간 이상의 점자교육 실시 경력을 자격 취득 요건으로 인정받길 희망한다면 점자교원 자격 심사 시 「점자법 시행규칙」 [별지 제3호 서식]에 따라 '점자교육 경력 증명서'를 제출해야 함
- 점자교육 경력 증명서는 점자를 가르친 각 기관으로부터 발급받을 수 있음

■ 점자법 시행규칙 [별지 제3호서식]

점자교육 경력 증명서

신청인	성명	생년월일
발급 기관	기관명(부서명)	사업자 또는 법인등록번호
	주소	
담당자	성명	전화번호
	전자우편	팩스번호

점자 교육 실시 경력	연도	담당 교과목명	교육 실시 시간	교육 실시 기간	비고
				. . . ~ . . .	
				. . . ~ . . .	
				. . . ~ . . .	
				. . . ~ . . .	
				. . . ~ . . .	
				. . . ~ . . .	
				. . . ~ . . .	
				. . . ~ . . .	
				. . . ~ . . .	
교육 실시 시간 합계		() 시간			

위 신청인은 우리 기관에서 위와 같이 점자교육을 실시한 경력이 있음을 증명합니다.

년 월 일

발급 기관의 장

직인

※ 직인이 없는 서류는 효력이 인정되지 않습니다.

210mm×297mm[백상지(80g/㎡)]

☑ 점자교육 경력 증명서 제출 시 유의 사항

- 여러 기관에서 점자를 가르친 경우 기관별로 경력 증명서를 발급받아야 함. 경력 증명서는 점자교원 자격 신청일 기준 6개월 이내 발급분만 유효함

예 점자교원 자격 신청일 2025년 6월 1일
→ 점자교육 경력 증명서 발급일 2024년 11월 1일(미인정)

- 경력 증명서에는 발급 담당자 이름과 연락처(사무실 내선 번호)를 기재해야 함. 발급 담당자와 연락이 되지 않아 구체적인 경력 확인이 불가능한 경우에는 경력 인정이 어려움
- 경력 증명서의 담당 교과목명은 점자를 지도한 내용이 드러나는 교과목 명칭이 기재되어야 함

예 한글 점자, 점자 기초, 정자 점자, 약자 점자, 점자 읽기 등

- 경력 증명서에 기재된 교과목 명칭에 점자교육에 대한 사항이 명확히 드러나지 않는 경우 교육 내용을 확인할 수 있는 강의 교안, 강의 계획서 등 추가 증빙 자료를 함께 제출해야 함. 증빙 자료에는 원본 대조 필 또는 직인, 발급 담당자 서명이 기재되어 있어야 함



② 점자능력 검정시험 초급 이상 등급 합격

☑ 점자능력 검정시험

- 「점자법」 제11조의2에 따른 시험으로 2027년부터 매년 1회 시행될 예정임
- **자격 등급**: 아래와 같이 초급, 중급, 고급으로 구분됨

등급	평가 영역	배점	등급별 총점	검정 방법
초급	점자 읽기	100점	200점	점자 읽기: 구술 점자 쓰기: 필기
	점자 쓰기	100점		
중급	점자 읽기	100점	200점	
	점자 쓰기	100점		
고급	점자 읽기	100점	200점	
	점자 쓰기	100점		

- **평가 영역과 배점**: 점자 읽기 구술시험과 점자 쓰기 필기시험을 각각 100점 만점으로 평가함
- **합격 기준**: 평가 영역별로 100점 만점에 40점 이상, 총점 200점 만점에 120점 이상 득점해야 해당 등급 검정시험에 합격함

예 점자 읽기 30점 + 점자 쓰기 100점 = 130점 → 불합격(점자 읽기 영역 40점 미만)
 점자 읽기 40점 + 점자 쓰기 70점 = 110점 → 불합격(총점 120점 미만)
 점자 읽기 50점 + 점자 쓰기 80점 = 130점 → 합격

- **검정 기관**: 점자능력 검정시험은 「점자법 시행령」 제11조에 따라 문화체육관광부의 위탁을 받은 관련 법인에서 수행할 예정임

③ 점역·교정사 3급 이상 취득

- 점역·교정사 자격은 사단법인 한국시각장애인연합회가 주관하는 국가 공인 자격으로 점역 또는 교정 가능한 과목 유형 및 숙련 수준에 따라 1, 2, 3급으로 구분됨
- ※ 국가 공인 자격은 민간에서 신설하여 관리운영하는 자격 중에서 「자격기본법」 제19조 제1항에 따라 국가에서 공인하여 그 가치를 인정해 주는 자격임

- **자격 등급:** 아래와 같이 1~3급으로 구분됨

등급	자격 구분
1급	2급을 소지한 사람으로 영어, 수학/과학, 음악, 중국어, 일본어 중 1개 과목에 합격한 사람(다만, 영어는 필수)
2급	3급을 소지한 사람으로 영어, 수학/과학, 음악, 중국어, 일본어 중 1개 과목에 합격한 사람
3급	국어 과목에 합격한 사람

- **평가 영역과 배점:** 3급 국어 과목의 평가 영역과 배점은 아래와 같음

등급	영역	세부 내용	비시각장애인 배점	시각장애인 배점
3급 (국어 과목)	점자 상식	국어 점자 상식 시험(필기시험)	20점	20점
	점역 실기	목자를 점자로 표기	60점	20점
	교정 실기	잘못 표기된 점자를 바로잡아 올바른 점자로 표기	20점	60점
총점			100점	100점

※ 1~2급 평가 영역과 배점은 '점역·교정사 자격검정' 누리집 참조

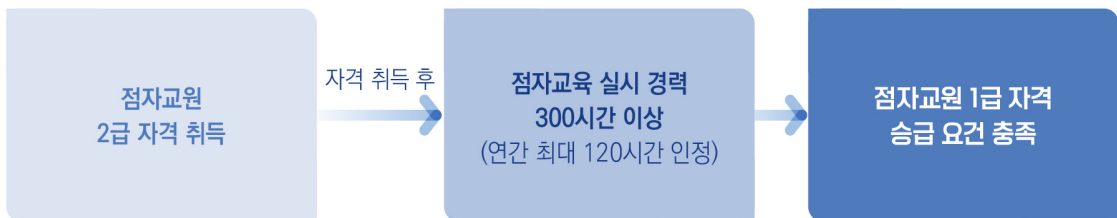
- **3급 합격 기준:** 국어 과목 100점 만점에 60점 이상, 평가 영역별 40% 이상 득점해야 함
- **검정 기관:** 사단법인 한국시각장애인연합회 주관, 연 2회 시험 시행

[참고] 점역·교정사 자격검정 누리집(<https://test.kbuwel.or.kr/Braille/>)

2 점자교원 1급 자격 취득

☑ 1급 자격 승급 요건

- 점자교원 2급 자격 취득 후 점자교육 실시 경력 300시간 이상 요건을 충족해야 함.
단, 점자교육 실시 경력은 **연간 최대 120시간**까지만 인정됨
- 점자교원 2급 자격 취득 전 경력은 인정되지 않으며, 반드시 2급 자격 취득 후 경력을 쌓아야 함



☑ 점자교육 실시 경력 인정 기관 및 인정 범위

- 점자교원 1급 자격 취득을 위한 점자교육 실시 경력 인정 기관 및 인정 범위는 2급에서 다른 내용과 동일함

▶▶ 10~11쪽 참조

☑ 경력 산정 방법

- 점자교원 1급 자격 취득을 위한 경력은 점자교원 2급 자격 취득일 다음 날로부터 연간 최대 120시간까지만 인정됨

예 2028년 3월 31일 점자교원 2급 자격 취득

→ 2028년은 2028년 4월 1일~12월 31일 기간 중 최대 120시간까지 경력 인정

- 연간 120시간을 초과한 경력은 다음 연도로 이월되지 않음
- 한 기관에서 2개 연도에 걸쳐 운영된 점자교육 경력은 해당 연도의 경력으로 산정함

예 '가' 기관에서 2025년 12월 1일부터 2026년 1월 31일까지 매수 수요일(총 9회) 오전 10~12시

점자 지도 경력이 있는 경우: 2025년도 10시간, 2026년도 8시간 경력으로 인정

- 한 해에 여러 기관에서 점자를 가르친 경우 각 기관의 강의 시간을 합산하여 연간 120시간 이상 충족 여부를 확인함
- 동일한 기간에 강의 시간대가 다른 여러 개의 강의를 한 경우 각각을 경력 시간으로 인정함

예

기관	교육 실시 기간	교육 실시 시간	총시간
'가' 기관	2025년 7월 1일 ~ 7월 31일	매주 수요일(총 5회) 2시간씩	10시간
'나' 기관	2025년 7월 1일 ~ 7월 31일	매주 목요일(총 5회) 2시간씩	10시간
총계			20시간 인정

- 강의 경력은 연속적일 필요는 없으며 연간 최대 120시간 범위에서 누적 300시간 이상이면 인정됨

예 경력 연속 사례: 2022년 100시간, 2023년 100시간, 2024년 100시간 = 총 300시간 인정

경력 비연속 사례: 2021년 120시간, 2023년 120시간, 2025년 60시간 = 총 300시간 인정

점자교원 양성과정 이수 지침

1. 수강 자격
2. 양성과정 이수 지침
3. 점자교육 실습 영역 수강 지침

3.

제3장 점자교원 양성과정 이수 지침

1 수강 자격

☑ 수강 자격

- 「점자법», 「점자법 시행령」 및 「점자법 시행규칙」에서는 점자교원 양성과정 수강 대상자의 학력이나 자격 요건을 별도로 제한하지 않고 있음
- 따라서 점자교원 2급 자격 취득을 희망하는 사람은 누구나 양성과정을 수강할 수 있음

2 양성과정 이수 지침

☑ 점자교원 양성과정 이수 내용

- 예비 교원은 점자교원 양성과정의 학습을 시작한 날로부터 2년 이내에 5개 영역별 필수이수 시간을 모두 이수해야 함
- 「점자법 시행령」에 근거하여 양성기관에서는 아래 표에 제시된 교과목 명칭과 다른 명칭으로 교과목을 운영할 수 있음

영역	교과목명(예시)	필수이수시간
1. 시각장애의 이해	시각장애 교육·복지, 촉각이론, 보조공학론	15시간
2. 점자 규범	한글점자, 수학·과학점자, 영어점자, 어문규범	20시간
3. 점자 교육과정	점자교육과정론, 점자교재교구개발론, 점자평가론	25시간
4. 점자 수업	점자수업이론, 점자읽기 교수법, 점자쓰기 교수법	30시간
5. 점자교육 실습	점자교육 참관, 점자교육 실습	30시간
합계		120시간

출처: 「점자법 시행령」 [별표1] 점자교원의 자격 취득에 필요한 영역별 필수이수시간

☑️ 적합 과정 이수

- 예비 교원은 적합 판정을 받은 양성과정을 이수해야 점자교원 2급 자격을 취득할 수 있음
- 적합 판정을 받은 양성과정을 운영하는 기관 목록은 문화체육관광부 누리집에서 확인할 수 있음

☑️ 점자교원 양성과정 이수 요건

- 예비 교원은 아래 사항에 따라 점자교원 양성과정을 이수해야 함

구분	내용
이수 기간	양성과정 시작일로부터 2년 이내 에 5개 영역별 필수이수시간을 모두 이수해야 함
이수 시간	① 모든 교과목은 각각 최소 3시간 이상 이수해야 함 ② 영역별 필수이수시간 이상 이수해야 함 ③ 총이수 시간은 120시간 이상 이어야 함
이수 내용	필수이수시간은 교과목 내용의 학습 시간으로만 채워야 하며, 강의 안내 교육(오리엔테이션), 종합시험, 수료식 등의 시간은 제외됨

☑️ 교과목별 이수 조건

- 교과목별 이수는 출결과 평가 활동을 토대로 결정됨
- **출결**: 교과목 수업 회차별 출석으로 기록된 시간을 합산해 필수이수시간 충족 여부를 판단함
- **평가**: 교과목별 평가(지필 평가, 과제 평가, 구술 평가 등) 활동이 포함되며, 만점 기준 60% 이상 득점해야 최종 이수 처리됨

☑️ 수업 시간

- 점자교원 양성과정의 필수이수시간 1시간은 60분 수업 1회를 의미함

☑️ 수업 방법

- 점자교원 양성과정 중 1~4영역의 영역별 수업은 대면 또는 대면·비대면(온라인) 수업의 혼합 형태로 운영될 수 있으며, 비대면(온라인)으로만 단독 운영은 불가함
- 5영역(점자교육 실습)에서 강의 참관, 강의 실습 내용은 반드시 대면으로 이수해야 함

3

점자교육 실습 영역 수강 지침

☑ 점자교육 실습 영역

- 5영역 ‘점자교육 실습’은 30시간 이상 이수해야 하며, ‘점자교육 참관’과 ‘점자교육 실습’ 교과목으로 구성됨
- 두 교과목 모두 실습 기관 방문 활동을 포함해야 하며, 실습 기관은 양성기관에서 선정하여 예비 교원(이하 실습생)에게 안내함

영역	교과목	필수이수시간
1. 시각장애의 이해	시각장애 교육·복지, 촉각이론, 보조공학론	15시간
2. 점자 규범	한글점자, 수학·과학점자, 영어점자, 어문규범	20시간
3. 점자 교육과정	점자교육과정론, 점자교재교구개발론, 점자평가론	25시간
4. 점자 수업	점자수업이론, 점자읽기 교수법, 점자쓰기 교수법	30시간
5. 점자교육 실습	점자교육 참관, 점자교육 실습	30시간
합계		120시간

(1) 점자교육 참관 교과목

- ‘점자교육 참관’ 교과목은 ‘점자교육 실습’ 교과목 전에 이수해야 함
- ‘점자교육 참관’ 교과목은 준비 수업, 이론 수업, 강의 참관, 마무리 수업으로 내용이 구성되며, 이 중 강의 참관은 실습 기관 방문을 통해 이뤄짐
- 실습생은 최소 4시간 이상 강의 참관을 진행해야 하며, 강의 참관은 시각장애인 대상 점자 수업에서 이뤄져야 함

수업 내용	세부 내용	비고
준비 수업	참관 목적, 참관 시 유의 사항, 참관 일지 작성 등 소개	
이론 수업	수업 관찰 방법, 교수법 등 이론 지도	
강의 참관	점자교육 현장을 방문해 수업을 관찰하고 참관 일지를 작성	실습 기관 방문
마무리 수업	강의 참관 결과 공유, 토론 및 평가	

• 강의 참관 참여 방법

- ① 실습생은 양성기관의 안내에 따라 정해진 일자에 실습 기관을 방문함
- ② 실습생은 실습 기관 도착 후 현장 실습 지도자의 안내 및 주의 사항을 듣고 숙지함
- ③ 실습생은 강의 참관을 실시하며, 참관 회차별로 참관 일지를 작성함【실습 관련 서식 1】참조
↳ 예 60분 분량 수업 4회 참관 → 4개의 참관 일지 작성
- ④ 실습생은 작성한 참관 일지를 실습 기관의 현장 실습 지도자에게 제출하여 확인 및 지도를 받음



실습 관련 서식 1

강의 참관 일지

성명	홍길동	생년월일	1980. 1. 1.
참관 일자	예) 2025년 8월 14일 (금)	참관 시간	예) 08:00~08:50
참관 회차	2회차 / 총 4회	현장 실습 지도자 확인	(인)
참관 수업 개요	교과목명	교강사	장소
	한글 점자의 이해	김바다	★★시각장애인도서관
참관 내용	1. 참관 수업 개요		
	<ul style="list-style-type: none"> 참관 수업의 교육 목표 참관 수업의 학습자 특징 참관 수업의 주요 내용 등 		
	2. 교수·학습 방법과 특징		
	<ul style="list-style-type: none"> 참관 수업의 교수·학습 방법 강의자의 수업 자료와 매체 활용의 주요 특징 교강사와 학습자 상호 작용, 교강사의 학습자 지도의 주요 특징 등 		
참관 소감	새롭게 알게 된 점, 느낀 점, 소감 등		
지도 의견	현장 실습 지도자 지도 의견 작성		

(2) 점자교육 실습 교과목

- ‘점자교육 실습’ 교과목은 준비 수업, 이론 수업, 모의 수업, 강의 실습, 마무리 수업으로 내용이 구성되며, 이 중 강의 실습은 실습 기관에 방문하여 최소 2시간 이상 이뤄져야 함
- 강의 실습은 시각장애인 대상 점자 수업에서 이뤄져야 함

수업 내용	세부 내용	비고
준비 수업	• 실습 교과목의 목적, 실습 시 유의 사항, 실습 일지 작성 등 소개	
이론 수업	• 점자 교육 수업 설계 원리, 점자 학습자 특성 분석, 수업 지도안 (교수·학습 과정안) 작성법, 효과적인 교수법 등 지도	
모의 수업	• 수강생 모두가 담당 교강사 참관하에 1인당 약 15분간의 모의 수업 진행 • 모의 수업 후 15분간 담당 강사와 동료 수강생의 피드백 및 평가 실시	
강의 실습	• 현장 실습 기관에 방문해 담당 강사 또는 현장 실습 지도자 참관 하에 직접 점자 수업을 2시간 이상 진행	실습 기관 방문
마무리 수업	• 강의 실습 결과 공유, 토론 및 평가	

• 강의 실습 방법

- ① 실습생은 양성기관의 안내에 따라 정해진 일자에 실습 기관을 방문함
- ② 실습생은 실습 기관 도착 후 현장 실습 지도자의 안내 및 주의 사항을 듣고 숙지함
- ③ 실습생은 강의 실습을 수행하며, 양성기관의 점자교육 실습 교과목 교강사 또는 실습 기관의 현장 실습 지도자가 참관하여 실습생의 강의 실습 과정을 모니터링하고 실습생 평가서를 기록함
- ④ 실습생은 강의 실습 종료 후 강의 회차별 실습 일지를 작성하고 실습 기관의 현장 실습 지도자에게 제출하여 확인 및 지도를 받음 **【실습 관련 서식 2】 참조**

실습 관련 서식 2 강의 실습 일지(실습생 작성)

성명	홍길동	생년월일	1980. 1. 1.
		현장 실습 지도자 확인	(인)
실습 일자	예) 2025년 8월 14일 (금)	실습 시간	예) 08:00~08:50
실습수업 개요	교과목명	대상 학습자	장소
	한글 점자의 이해	** 명	★★시각장애인도서관
실습 내용	1. 실습수업 개요		
	<ul style="list-style-type: none"> 실습수업의 교육 목표 실습수업의 학습자 특징 실습수업의 주요 내용 등 		
	2. 실습 내용		
<ul style="list-style-type: none"> 실습한 수업의 도입 - 전개 - 마무리 순서로 수업 내용과 교수·학습 방법, 지도의 주안점 등을 구체적으로 기술 			
실습 소감 및 자기 평가	새롭게 알게 된 점, 느낀 점 등		
지도 의견	현장 실습 지도자 지도 의견 작성		

점자교원 자격증 발급

1. 점자교원 2급 자격
2. 점자교원 1급 자격
3. 점자교원 자격증 발급과 재발급

4.

제4장 점자교원 자격증 발급

1 점자교원 2급 자격

☑ 점자교원 2급 자격 심사

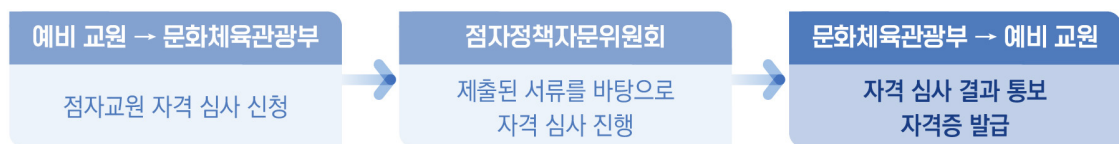
- 점자교원 2급 자격 취득 요건을 모두 갖춘 예비 교원은 문화체육관광부의 점자교원 자격 심사 공고에 따라 제반 서류를 제출하여 심사를 신청하고, 심사를 통과하여야 자격을 취득할 수 있음
- 심사 일정은 점자교원 자격 심사 60일 전 문화체육관광부 누리집에 공고함

심사 주기 연 1회

신청 주기 매년 9월경 자격 심사 접수 예정

☑ 점자교원 2급 자격 심사 신청 방법

- 예비 교원이 직접 자격 심사에 필요한 서류를 갖추어 우편으로 제출



- 2027년부터 점자 종합 정보 누리집(<https://korean.go.kr/braille>)에서 온라인 신청 예정

☑ 점자교원 2급 자격 심사 제출 서류

연번	제출 서류
1	점자교원 자격 심사 신청서 「점자법 시행규칙」 [별지 제2호 서식]
2	점자교원 양성과정 이수 증명서 「점자법 시행규칙」 [별지 제4호 서식]
3 (해당 서류 중 택1)	3-1. 점자교육 경력 증명서 「점자법 시행규칙」 [별지 제3호 서식] 3-2. 점자능력 검정시험 초급 이상 등급 합격 증명 서류(합격 증명서 등) 3-3. 점역·교정사 3급 이상 취득 증명 서류(유효한 자격증 사본 등)

☑ 점자교원 자격 심사 신청서: 예비 교원이 작성

■ 점자법 시행규칙 [별지 제2호서식]

점자교원 자격 심사 신청서

※ 뒤쪽의 작성방법을 읽고 작성하시기 바라며, 색상이 어두운 칸은 신청인이 작성하지 않습니다.

(앞쪽)

접수번호	접수일	처리기간	50일	
신청인	① 성명 (한글) (영문) ※ 여권에 적힌 성명을 적습니다.	최근 6개월 이내에 촬영한 사진 (3.5×4.5cm)		
	② 생년월일			③ 국적
	④ 주소 ※ 자격증 발급 시 수령할 수 있는 주소(우편번호 포함)			
	⑤ 전화번호 (휴대전화번호)	⑥ 전자우편		
	⑦ 신청 등급	⑧ 점자교원 자격증 소지자(해당자만 적습니다) 자격증 번호:		
	⑨ 점자교원 양성과정	기간 ~	점자교원 양성과정 이수 기관명	총 이수 시간
⑩ 점자교육 경력	연도	기간	강의 시간	강의 기관
	 ~		
	 ~		
	 ~		

「점자법」 제11조제1항, 같은 법 시행령 제5조제1항 및 같은 법 시행규칙 제3조제1항에 따라 점자교원의 자격 심사를 신청합니다.

신청인
년 월 일
(서명 또는 인)

문화체육관광부장관 귀하

첨부서류	1. 「점자법 시행령」 제4조제1항제1호에 따른 점자교원 1급의 경우: 「점자법 시행규칙」 별지 제3호 서식의 점자교육 경력 증명서 2. 「점자법 시행령」 제4조제1항제2호에 따른 점자교원 2급의 경우: 다음 각 목의 서류 가. 다음 중 어느 하나에 해당하는 서류 1) 「점자법 시행규칙」 별지 제3호서식의 점자교육 경력 증명서 2) 「점자법 시행령」 제7조제3항에 따른 점자능력 검정시험 초급 이상 등급 합격을 증명하는 서류 3) 점역·교정사(「자격기본법」 제19조에 따라 공인받은 민간자격)를 말합니다. 3급 이상 취득을 증명하는 서류 나. 「점자법 시행규칙」 별지 제4호서식의 점자교원 양성과정 이수 증명서	수수료 없음
------	--	-----------

210mm×297mm[백상지(80g/㎡) 또는 중질지(80g/㎡)]

- ①~⑥: 신청자 개인이 정확하게 기재
- ⑦: 2급으로 기재
- ⑧: 1급 신청 시에만 기재
- ⑨: 아래 내용 참고하여 작성
 - [기간] 첫 교과목 수강 시작일 ~ 마지막 교과목 수강 종료일
 - ▶ 만 2년 이내인지 확인
 - ▶ 점자교원 양성과정 이수 증명서와 일치하는지 확인
 - [총이수 시간] 120시간 이상
 - ▶ 점자교원 양성과정 이수 증명서의 총이수 시간과 일치하는지 확인
- ⑩: 총 300시간 이상의 점자교육 실시 경력 보유 요건으로 신청 시 연도별 점자교육 경력을 기관별로 합산하여 기재
 - [기간] 해당 연도 첫 강의 시작일 ~ 마지막 강의 종료일
 - [강의 시간] 해당 연도 기관별 강의 시간 합산
 - [강의 기관] 강의한 기관명 기재

☑ 점자교원 양성과정 이수 증명서: 양성기관에서 작성 후 예비 교원에게 발급

■ 점자법 시행규칙 [별지 제4호서식]

점자교원 양성과정 이수 증명서

신청인	성명	생년월일			
발급 기관	기관명(부서명)	사업자 또는 법인등록번호			
	주소				
담당자	성명	전화번호			
	전자우편	팩스번호			

이수 내용	영역	영역별 이수 시간	이수 교과목	교과목별 이수 시간	교과목별 이수 기간
	시각장애의 이해				
					. . . ~ . . .
					. . . ~ . . .
점자 규범					. . . ~ . . .
					. . . ~ . . .
					. . . ~ . . .
점자 교육과정					. . . ~ . . .
					. . . ~ . . .
					. . . ~ . . .
점자 수업					. . . ~ . . .
					. . . ~ . . .
					. . . ~ . . .
점자교육 실습					. . . ~ . . .
					. . . ~ . . .
					. . . ~ . . .
총 이수 시간		()시간			

위 신청인은 우리 기관에서 위와 같이 점자교원 양성과정을 이수하였음을 증명합니다.

년 월 일

발급 기관의 장

직인

※ 직인이 없는 서류는 효력이 인정되지 않습니다.

210mm×297mm[백상지(80g/㎡)]

- 발급 기관: 양성기관이 정확하게 기재
- 담당자: 기관 대표자가 아닌 연락을 받을 실무자 정보로 입력
- 이수 내용:
 - 영역별 이수 시간 합계가 필수이수시간 기준을 충족하는지 확인
 - 이수 교과목, 이수 시간은 양성기관에서 양성과정 적합 여부 확인을 받았을 때의 교과목명, 이수 시간과 동일하게 기재되어야 함(다를 경우 점자교원 자격 취득이 어려울 수 있음)

☑ 해당 서류 중 택 1 발급

- 예비 교원은 아래 서류 중 자신에게 해당하는 한 가지를 발급받아 2급 자격 심사 신청 시 제출해야 함

▶ 점자교육 경력 증명서	(13쪽 참조)
▶ 점자능력 검정시험 초급 이상 등급 합격 증명 서류	(합격 증명서 등)
▶ 점역·교정사 3급 이상 취득 증명 서류	(유효한 자격증 사본 등)

2 점자교원 1급 자격

☑ 점자교원 1급 자격 심사

- 점자교원 1급 승급 요건을 모두 갖춘 교원은 문화체육관광부의 점자교원 자격 심사 공고에 따라 제반 서류를 제출하여 심사를 신청하고, 심사를 통과하여야 승급할 수 있음
- 심사 일정은 점자교원 자격 심사 60일 전 문화체육관광부 누리집에 공고함
- 점자교원 1급 자격 심사는 2028년부터 진행될 예정임

심사 주기 연 1회

신청 주기 추후 공고 예정

☑ 점자교원 1급 자격 심사 신청 방법

- 향후 자격 심사 공고 참조

☑ 점자교원 1급 자격 심사 제출 서류

연번	제출 서류
1	점자교원 자격 심사 신청서 「점자법 시행규칙」 [별지 제2호 서식]
2	점자교육 경력 증명서 「점자법 시행규칙」 [별지 제3호 서식]

☑ 점자교원 자격 심사 신청서: 승급 신청 교원이 작성

■ 점자법 시행규칙 [별지 제2호서식]

점자교원 자격 심사 신청서

※ 뒤쪽의 작성방법을 읽고 작성하시기 바라며, 색상이 어두운 칸은 신청인이 작성하지 않습니다.

(앞쪽)

접수번호	접수일	처리기간	50일	
신청인	① 성명	(한글) (영문) ※ 여권에 적힌 성명을 적습니다.	최근 6개월 이내에 촬영한 사진 (3.5×4.5cm)	
	② 생년월일	③ 국적		
	④ 주소 ※ 자격증 발급 시 수령할 수 있는 주소(우편번호 포함)			
	⑤ 전화번호 (휴대전화번호)	⑥ 전자우편		
	⑦ 신청 등급	⑧ 점자교원 자격증 소지자(해당자만 적습니다) 자격증 번호:		
	⑨ 점자교원 양성과정	기간	점자교원 양성과정 이수 기관명	총 이수 시간
⑩ 점자교육 경력	연도	기간	강의 시간	강의 기관
		. . . ~ . . .		
		. . . ~ . . .		
		. . . ~ . . .		

「점자법」 제11조제1항, 같은 법 시행령 제5조제1항 및 같은 법 시행규칙 제3조제1항에 따라 점자교원의 자격 심사를 신청합니다.

신청인

년 월 일
(서명 또는 인)

문화체육관광부장관 귀하

첨부서류	1. 「점자법 시행령」 제4조제1항제1호에 따른 점자교원 1급의 경우: 「점자법 시행규칙」 별지 제3호 서식의 점자교육 경력 증명서 2. 「점자법 시행령」 제4조제1항제2호에 따른 점자교원 2급의 경우: 다음 각 목의 서류 가. 다음 중 어느 하나에 해당하는 서류 1) 「점자법 시행규칙」 별지 제3호서식의 점자교육 경력 증명서 2) 「점자법 시행령」 제7조제3항에 따른 점자능력 검정시험 초급 이상 등급 합격증 증명하는 서류 3) 점역·교정사(「자격기본법」 제19조에 따라 공인받은 민간자격증) 3급 이상 취득증 증명하는 서류 나. 「점자법 시행규칙」 별지 제4호서식의 점자교원 양성과정 이수 증명서	수수료 없음
------	--	-----------

210mm×297mm[백상지(80g/㎡) 또는 중질지(80g/㎡)]

- ①~⑥: 신청자 개인이 정확하게 기재
- ⑦: 1급으로 기재
- ⑧: 보유하고 있었던 2급 자격증 번호 기재
- ⑨: 미기재(2급 신청 시에만 기재)
- ⑩: 연도별 점자교육 경력을 기관별로 합산하여 기재
[기간] 해당 연도 첫 강의 시작일 ~ 마지막 강의 종료일
[강의 시간] 해당 연도 기관별 강의 시간 합산(120시간 이상 충족)
[강의 기관] 강의한 기관명 기재

☑ 점자교육 경력 증명서: 경력을 쌓은 기관에서 발급(13쪽 참조)

3

점자교원 자격증 발급과 재발급

☑ 자격증 발급

- 자격 심사 후 자격 취득 대상자로 확정되면 점자교원 자격증이 발급됨

■ 점자법 시행규칙 [별지 제5호서식]

점자교원 자격증

자격증 번호:

성명:

생년월일:

등급:

자격 취득일:

위 사람은 「점자법」 제11조제1항 및 같은 법 시행령 제4조에 따른 점자교원의 자격이 있음을 증명합니다.

년 월 일

문화체육관광부장관

직인

210mm×297mm[백상지(150g/㎡)]

☑ 재발급

- 발급받은 자격증의 기재사항 변경(예: 이름 변경 등)이나 분실·훼손 시 자격증 재발급을 신청하여야 함
- 자격증 재발급을 위해서는 재발급 신청서와 첨부 서류를 제출해야 함

구분	제출 서류
신청서	• 점자교원 자격증 재발급 신청서 「점자법 시행규칙」 [별지 제6호 서식]
첨부 서류	<ul style="list-style-type: none"> • 점자교원 자격증(잃어버린 경우는 제출하지 않음) • (해당하는 경우) 자격증 기재 사항의 변경을 증명하는 서류(주민등록표 초본) [정부24 (https://plus.gov.kr) 또는 주민센터(행정복지센터) 발급] ※ 주민등록표 초본은 「전자정부법」에 따라 행정정보 공동이용에 동의할 경우 전산으로 확인 예정 (미동의 시 서류로 제출)

- 재발급 비용: 5,000원(수입인지)

※ 전자수입인지(<https://www.e-revenuestamp.or.kr>)에서 종이문서용 전자수입인지(용도: 행정수수료) 구매 후 제출



부 록

1. 점자법
2. 점자법 시행령
3. 점자법 시행규칙

점자법

[시행 2025. 8. 14.] [법률 제21013호, 2025. 8. 14., 타법개정]

문화체육관광부(국어정책과) 044-203-2538

제1장 총칙

제1조(목적) 이 법은 점자 및 점자문화의 발전과 보전의 기반을 마련하여 시각장애인의 점자사용 권리를 신장하고 삶의 질을 향상시키는 것을 목적으로 한다.

제2조(기본 이념) 시각장애인은 문자 수단으로서 점자를 사용할 권리가 있으며, 국가와 국민은 점자의 발전과 보전·계승을 위하여 적극적으로 노력하여야 한다.

제3조(정의) 이 법에서 사용하는 용어의 뜻은 다음과 같다.

1. “점자”란 시각장애인이 촉각을 활용하여 스스로 읽고 쓸 수 있도록 튀어나온 점을 일정한 방식으로 조합한 표기 문자를 말한다. 이 경우 도형·그림 등을 촉각으로 인지할 수 있도록 제작된 촉각자료를 포함한다.
2. “전자점자”란 점자정보단말기 등에서 활용 가능하도록 전자적으로 생성된 점자를 말한다.
3. “시각장애인”이란 「장애인복지법」 제2조제2항에 따른 시각장애인을 말한다.
4. “점역”이란 일반활자, 표, 그림, 기호 등을 점자로 변환하는 행위 등을 말한다.
5. “교정”이란 점역본과 원본을 대조하여 오기·왜곡·첨가·누락된 내용 또는 점자규정상의 오류를 바로잡는 행위 등을 말한다.
6. “점자규정”이란 한글 자모, 약자, 약어, 수학·과학·컴퓨터, 음악 등의 분야에서 사용하는 각종 기호, 외국어, 문장 부호 표기 등 점자의 사용에 있어서 필요한 규정을 말한다.
7. “공공기관등”이란 국가, 지방자치단체, 「공공기관의 운영에 관한 법률」에 따른 공공기관을 말한다.

제4조(점자의 효력 및 차별금지) ① 점자는 한글과 더불어 대한민국에서 사용되는 문자이며, 일반활자와 동일한 효력을 지닌다.

② 공공기관등은 입법·사법·행정·교육·사회문화적으로 점자의 사용을 차별하여서는 아니 된다.

제5조(국가와 지방자치단체 등의 책무) ① 국가와 지방자치단체는 시각장애인의 점자사용능력 향상과 점자의 발전 및 보전을 위하여 노력하여야 한다.

② 공공기관등은 시각장애인이 점자를 사용하여 모든 정보에 접근·활용할 수 있도록 필요한 정책을 수립·시행하여야 한다.

③ 삭제 <2020. 12. 8.>

④ 공공기관등은 시각장애인이 점자를 사용하는 데에 불편함이 없도록 점자사용에 방해가 되는 요소를 파악하고 이를 개선·보완하는 등 필요한 조치를 강구하여야 한다. <신설 2021. 5. 18.>

제6조(다른 법률과의 관계) 이 법은 점자의 사용과 보급 등에 관하여 다른 법률에 우선하여 적용한다.

제2장 점자발전기본계획의 수립 등

제7조(점자발전기본계획의 수립) ① 문화체육관광부장관은 점자의 발전과 보전을 위하여 점자 관련 전문가 등의 심의를 거쳐 5년마다 점자발전기본계획(이하 “기본계획”이라 한다)을 수립하여야 한다.

② 기본계획에는 다음 각 호의 사항이 포함되어야 한다.

1. 점자정책의 기본 방향과 추진 목표에 관한 사항
2. 점자규정의 제정 및 개정에 관한 사항
3. 시각장애인의 점자사용능력 증진과 점자 사용 환경의 개선에 관한 사항
4. 점자정책과 점자교육의 연계에 관한 사항
5. 점자의 가치 홍보 및 점자문화유산의 보전에 관한 사항
6. 점자의 보급 및 국제 교류에 관한 사항
7. 점자정보화에 관한 사항
8. 남북한 점자 통일 방안에 관한 사항
9. 점자 관련 전문인력의 자격 부여 및 양성에 관한 사항
10. 그 밖에 점자의 발전과 보전에 필요한 사항

제8조(연도별 시행계획의 수립 등) ① 문화체육관광부장관은 기본계획에 따라 세부계획(이하 “시행계획”이라 한다)을 수립·시행하여야 한다.

② 문화체육관광부장관은 시행계획의 수립·시행과 관련하여 필요한 경우 공공기관등과 그 밖의 법률에 따라 설립된 특수법인 중 관련 기관의 장에게 협조를 요청할 수 있다. 이 경우 협조를 요청받은 기관의 장은 특별한 사유가 없으면 이에 따라야 한다.

제9조(실태 조사 등) ① 문화체육관광부장관은 점자 관련 정책의 수립에 필요한 시각장애인의 점자사용능력, 점자에 대한 인식, 점자 사용 환경 등에 관한 자료를 수집하거나 실태를 조사할 수 있다.

② 문화체육관광부장관은 제1항에 따른 자료 수집이나 실태 조사를 위하여 필요한 경우에는 공공기관등에게 자료 제출이나 의견 진술 등을 요구할 수 있다. 이 경우 자료 제출이나 의견 진술 등을 요구받은 공공기관등은 특별한 사유가 없으면 이에 따라야 한다.

③ 그 밖에 실태 조사에 필요한 사항은 대통령령으로 정한다.

제10조(점자규정 등의 제정 및 개정) ① 문화체육관광부장관은 점자 관련 전문가 등의 심의를 거쳐 점자규정을 제정하고, 그 내용을 관보에 고시하여야 한다. 이를 개정하는 경우에도 또한 같다.

② 점자 사용에 필요한 세부 지침을 제정하거나 개정할 때에도 제1항을 준용한다.

제3장 점자사용의 촉진 및 보급

제11조(점자교육의 기반조성) ① 문화체육관광부장관은 교육부장관, 보건복지부장관과 협의하여 점자를 배우려는 사람들을 위하여 교육과정과 교재를 개발·보급하고 점자교원을 양성하는 등 점자교육 기반조성에 필요한 사업을 시행하여야 한다. 이 경우 대통령령으로 정하는 위원회의 자문을 거쳐야 한다. <개정 2022. 9. 27., 2024. 2. 27.>

② 교육부장관은 시각장애인 학생이 점자를 사용하여 모든 정보에 접근·활용할 수 있도록 점자사용능력 증진을 위한 교육을 지원하여야 한다. <신설 2022. 9. 27.>

③ 문화체육관광부장관은 점자의 사용 촉진 및 보급을 위하여 「공공기관의 운영에 관한 법률」 제4조에 따른 공공기관 및 점자 관련 법인·단체 중 제1항에 따른 점자교원 또는 제12조제2항에 따른 점역·교정사를 갖추고 점자출판이

가능한 시설을 점자교육원으로 지정할 수 있다. 〈신설 2022. 9. 27., 2024. 2. 27.〉

④ 국가는 제3항에 따라 지정된 점자교육원의 운영에 필요한 경비를 예산의 범위에서 지원할 수 있다. 〈신설 2024. 2. 27.〉

⑤ 제1항에 따른 점자교원의 자격요건 등에 관한 사항 및 제3항에 따른 점자교육원의 지정요건 등에 관한 사항은 대통령령으로 정한다. 〈신설 2024. 2. 27.〉

제11조의2(점자 능력의 검정) ① 문화체육관광부장관은 점자 능력의 향상·평가를 위하여 점자 능력을 검정할 수 있다.

② 제1항에 따른 점자 능력의 검정 방법·절차·내용 및 시기에 관하여 필요한 사항은 대통령령으로 정한다.

[본조신설 2024. 2. 27.]

제12조(점자의 보급 및 지원 등) ① 교육부장관은 「초·중등교육법」에 따른 각급 학교의 시각장애인 학생 및 교원이 사용하는 교과용 도서에 대하여는 점자로 제작·보급하여야 한다. 〈개정 2017. 12. 12., 2025. 8. 14.〉

② 문화체육관광부장관과 지방자치단체의 장은 다음 각 호의 요건을 갖추고 점자출판이 가능한 시설에 대하여 점자출판물의 제작·보급에 소요되는 비용의 전부 또는 일부를 지원할 수 있다.

1. 점역·교정사
2. 점자제판기 또는 점자인쇄기
3. 점자물제본기
4. 그 밖에 점자출판에 필요한 설비 및 소프트웨어

③ 제2항에 따른 시설의 구체적인 기준, 지원규모, 지원대상 등에 대해서는 대통령령으로 정한다.

제12조의2(공공기관등의 점자 문서 제공 등) ① 공공기관등은 시각장애인이 요구하는 경우에는 일반활자 문서를 동일한 내용의 점자(전자점자를 포함한다. 이하 같다) 문서로 제공하여야 한다.

② 공공기관등은 제1항에 따른 연간 점자 문서 요구 현황 및 그 제공 실적을 「공공기관의 정보공개에 관한 법률」 제7조에 따라 다음해 1월 31일까지 정보통신망을 이용하여 공개하여야 한다.

[본조신설 2020. 12. 8.]

제13조(교과용 도서 및 공문서 등의 점자규정 준수) 교과용 도서와 공공기관등의 공문서, 기타 출판물을 점자로 제작할 때에는 점자규정을 준수하여야 한다.

제14조(점자문화의 확산) ① 문화체육관광부장관은 올바른 점자문화가 확산될 수 있도록 신문·방송·잡지·인터넷 또는 전광판 등을 활용한 홍보와 교육을 적극적으로 시행하여야 한다.

② 신문·방송·잡지·인터넷 등의 대중매체는 국민들의 점자에 대한 인식이 개선될 수 있도록 노력하여야 한다.

제15조(한글 점자의 날) ① 시각장애인의 점자사용 권리를 신장하고 점자에 대한 국민의 관심과 이해를 높이기 위하여 매년 11월 4일을 한글 점자의 날로 정하고, 한글 점자의 날이 속한 주간을 한글 점자 주간으로 정한다.

② 국가와 지방자치단체는 제1항에 따른 한글 점자의 날 기념 행사 등을 실시할 수 있다.

[전문개정 2020. 12. 8.]

제16조(민간단체 등의 활동 지원) 국가와 지방자치단체는 점자의 발전과 보급을 목적으로 활동하는 법인·단체 등에 대하여 행정적·재정적 지원을 할 수 있다.

제17조(점자정보화의 촉진) ① 문화체육관광부장관은 점자를 통하여 지식과 정보를 생산하고 활용할 수 있도록 점자정보화를 위한 각종 사업을 적극적으로 시행하여야 한다.

② 문화체육관광부장관은 기본계획에 따라 시각장애인이 점자를 편리하게 사용할 수 있도록 점자의 사용·점역·교정에 필요한 소프트웨어, 기기, 서비스 등의 개발 및 보급을 지원하여야 한다.

- 제18조(점자 관련 전문인력의 자격 부여 등)** ① 공공기관등은 점자 관련 전문인력에게 자격을 부여할 수 있다.
- ② 제1항에 따른 자격의 종류, 자격 요건 및 자격 부여의 방법 등에 필요한 사항은 대통령령으로 정한다.

제4장 보칙

제19조(협의) 중앙행정기관의 장은 점자의 사용 등에 관한 내용이 포함된 법령을 제정하거나 개정하려는 경우에 미리 문화체육관광부장관과 협의하여야 한다.

- 제20조(권한의 위임·위탁)** ① 문화체육관광부장관은 이 법에 따른 권한의 일부를 대통령령으로 정하는 바에 따라 특별시장·광역시장·특별자치시장·도지사·특별자치도지사에게 위임할 수 있다.
- ② 문화체육관광부장관은 이 법에 따른 업무의 일부를 대통령령으로 정하는 바에 따른 관련 기관·단체 등에 위탁할 수 있다.

부칙 <제21013호, 2025. 8. 14.> (초·중등교육법)

제1조(시행일) 이 법은 공포한 날부터 시행한다. <단서 생략>

제2조 생략

제3조(다른 법률의 개정) ①부터 ③까지 생략

- ④ 점자법 일부를 다음과 같이 개정한다.

제12조제1항 전단 중 “도서(디지털교과서 등 전자저작물을 포함한다)”를 “도서”로 하고, 같은 항 후단을 삭제한다.

제4조 생략

점자법 시행령

[시행 2025. 11. 25.] [대통령령 제35856호, 2025. 11. 25., 타법개정]

문화체육관광부(국어정책과) 044-203-2538

제1조(목적) 이 영은 「점자법」에서 위임된 사항과 그 시행에 필요한 사항을 규정함을 목적으로 한다.

제2조(실태 조사) 「점자법」(이하 “법”이라 한다) 제9조에 따른 실태 조사의 내용은 다음 각 호와 같다.

1. 시각장애인과 시각장애 관련 인력의 점자사용능력에 관한 사항
2. 국민의 점자에 대한 인식에 관한 사항
3. 점자 사용 환경에 관한 사항
4. 점자교육에 관한 사항
5. 점자 관련 전문인력에 관한 사항
6. 점자의 제작 및 보급에 관한 사항
7. 그 밖에 점자와 관련하여 문화체육관광부장관이 필요하다고 인정하는 사항

제3조(점자정책자문위원회) ① 문화체육관광부장관은 법 제11조제1항에 따라 다음 각 호의 사항에 관한 자문을 위하여 필요한 경우 점자정책자문위원회(이하 “위원회”라 한다)를 구성·운영할 수 있다. <개정 2025. 2. 27.>

1. 점자 교육과정과 교재의 개발·보급에 관한 사항
2. 법 제11조제1항에 따른 점자교원의 양성에 관한 사항
3. 그 밖에 점자정책에 관한 사항으로서 문화체육관광부장관이 위원회의 심의가 필요하다고 인정하여 위원회의 회의에 부치는 사항

② 위원회는 위원장 1명을 포함하여 15명 이내의 위원으로 성별을 고려하여 구성하며, 위원장은 위원 중에서 호선(互選)한다.

③ 위원회의 위원은 다음 각 호의 어느 하나에 해당하는 사람 중에서 문화체육관광부장관이 임명하거나 위촉한다. 이 경우 제6호에 따른 위원 중 시각장애인이 절반 이상이 되도록 해야 한다.

1. 교육부의 특수교육정책 업무를 담당하는 과장급 공무원
2. 문화체육관광부의 점자정책 업무를 담당하는 과장급 공무원
3. 보건복지부의 장애인정책 업무를 담당하는 과장급 공무원
4. 국립국어원의 특수언어연구 업무를 담당하는 과장급 공무원
5. 국립장애인도서관장
6. 점자에 관한 학식과 경험이 풍부한 사람

④ 제3항제6호에 따라 위촉되는 위원의 임기는 2년으로 한다. 다만, 제9항에 따라 위원회가 해산되는 경우에는 그 해산되는 때에 임기가 만료되는 것으로 한다.

⑤ 위원회의 회의는 재적위원 과반수의 출석으로 개의하고, 출석위원 과반수의 찬성으로 의결한다.

- ⑥ 위원장은 위원회의 회의를 소집하고 그 의장이 된다.
 - ⑦ 위원장은 문화체육관광부장관이 회의 소집을 요구하면 지체 없이 회의를 소집해야 한다.
 - ⑧ 위원회의 사무를 처리하기 위하여 위원회에 간사 및 서기 각 1명을 두며, 간사 및 서기는 문화체육관광부 소속 공무원 중에서 문화체육관광부장관이 지명한다.
 - ⑨ 문화체육관광부장관은 위원회의 구성 목적을 달성했다고 인정하는 경우에는 위원회를 해산할 수 있다.
 - ⑩ 제1항부터 제9항까지에서 규정한 사항 외에 위원회 운영에 필요한 사항은 위원회의 의결을 거쳐 위원장이 정한다.
- [본조신설 2023. 3. 28.]
- [제2조의2에서 이동, 종전 제3조는 제9조로 이동 <2025. 2. 27.>]

제4조(점자교원의 자격요건 등) ① 법 제11조제1항에 따른 점자교원(이하 “점자교원”이라 한다)의 등급은 1급 및 2급으로 구분하며, 점자교원의 등급별 자격요건은 다음 각 호와 같다.

1. 점자교원 1급: 제2호에 따른 점자교원 2급 자격을 취득한 후 제2항에 따른 기관, 법인 또는 단체에서 총 300시간 이상의 점자교육을 실시한 경력이 있을 것. 이 경우 점자교육 실시 경력은 연간 120시간에 한하여 인정한다.
 2. 점자교원 2급: 다음 각 목의 요건을 모두 갖추는 것
 - 가. 다음의 어느 하나의 요건을 갖추는 것
 - 1) 제2항에 따른 기관, 법인 또는 단체에서 총 300시간 이상의 점자교육을 실시한 경력이 있을 것
 - 2) 제7조제2항에 따른 점자능력 검정시험 초급 이상 등급에 합격할 것
 - 3) 점역·교정사(「자격기본법」 제19조에 따라 공인받은 민간자격을 말한다. 이하 같다) 3급 이상을 취득할 것
 - 나. 다음의 요건을 모두 갖추는 것
 - 1) 제4항에 따라 공고된 점자교원의 양성에 관한 교육과정(이하 “점자교원 양성과정”이라 한다)을 별표 1의 각 영역별 필수이수시간에 따라 이수할 것
 - 2) 별표 1에 따른 각 영역별 필수이수시간을 모두 이수하고 그 합계가 120시간일 것. 이 경우 이수 시작일로부터 2년 이내에 이수한 교과목에 한하여 이수시간을 인정한다.
- ② 제1항에 따른 점자교원의 자격 취득에 필요한 점자교육 실시 경력이 인정되는 기관, 법인 또는 단체는 다음 각 호와 같다.
1. 「초·중등교육법」 제2조에 따른 초등학교, 중학교, 고등학교 및 특수학교로서 점자교육이 개설된 학교
 2. 「도서관법」 제4조제2항제1호나목에 따른 공공도서관 중 장애인에게 도서관서비스를 제공하는 것을 주된 목적으로 하는 도서관으로서 점자교육이 개설된 도서관
 3. 「장애인복지법」 제58조제1항제2호에 따른 장애인 지역사회재활시설로서 점자교육이 개설된 시설
 4. 그 밖에 점자교원의 자격 취득에 필요한 근무 및 점자교육 경력이 인정된다고 문화체육관광부장관이 정하여 고시하는 기관, 법인 또는 단체
- ③ 점자교원 양성과정을 개설·운영하려는 기관, 법인 또는 단체는 문화체육관광부령으로 정하는 확인신청서에 문화체육관광부령으로 정하는 서류를 첨부하여 해당 점자교원 양성과정이 별표 2에 따른 기준에 적합한지 여부를 확인해줄 것을 문화체육관광부장관에게 신청할 수 있다.
- ④ 문화체육관광부장관은 제3항에 따른 신청에 대한 검토 결과 점자교원 양성과정이 별표 2에 따른 기준에 적합하다고 인정하는 경우에는 이를 해당 기관, 법인 또는 단체에 통보하고, 그 점자교원 양성과정을 문화체육관광부 인터넷 홈페이지에 공고해야 한다.
- [본조신설 2025. 2. 27.]
- [종전 제4조는 제10조로 이동 <2025. 2. 27.>]

제5조(점자교원의 자격 심사 등) ① 제4조제1항 각 호에 따른 점자교원의 자격을 취득하려는 사람은 문화체육관광부령

으로 정하는 자격 심사 신청서에 문화체육관광부령으로 정하는 서류를 첨부하여 문화체육관광부장관에게 제출해야 한다.

② 제1항에 따른 신청을 받은 문화체육관광부장관은 신청인이 제4조제1항 각 호에 따른 자격요건을 갖추었는지를 심사하여 해당 자격요건을 갖춘 사람에게 문화체육관광부령으로 정하는 점자교원 자격증을 발급해야 한다.

③ 제2항에 따라 발급받은 자격증의 기재사항이 변경된 사람 또는 자격증을 잃어버리거나 헐어서 쓸 수 없게 되어 다시 발급받으려는 사람은 문화체육관광부령으로 정하는 재발급 신청서에 문화체육관광부령으로 정하는 서류를 첨부하여 문화체육관광부장관에게 제출해야 한다.

④ 문화체육관광부장관은 점자교원을 양성하기 위하여 점자교원의 자격 심사를 매년 1회 실시한다. 다만, 점자교원의 수급 상황 등을 고려하여 필요하다고 인정하는 경우에는 자격 심사 횟수를 늘리거나 줄일 수 있다.

⑤ 문화체육관광부장관은 제4항에 따른 점자교원의 자격 심사를 실시하기 60일 전까지 문화체육관광부 인터넷 홈페이지에 신청 기간 및 신청 방법 등에 관한 사항을 공고해야 한다.

[본조신설 2025. 2. 27.]

[종전 제5조는 제12조로 이동 <2025. 2. 27.>]

제6조(점자교육원의 지정요건 등) ① 법 제11조제3항에 따른 점자교육원(이하 “점자교육원”이라 한다)으로 지정받으려는 「공공기관의 운영에 관한 법률」 제4조에 따른 공공기관 또는 점자 관련 법인·단체(이하 이 조에서 “공공기관등”이라 한다)는 다음 각 호의 요건을 모두 갖추어야 한다.

1. 다음 각 목에 해당하는 전문인력을 모두 갖추는 것

가. 상근 책임자 1명: 제4조제2항에 따른 기관, 법인 또는 단체에서 5년 이상 근무한 경력이 있는 사람

나. 상근 교육 강사 1명 이상: 다음의 어느 하나에 해당하는 사람일 것

1) 제4조제1항제1호에 따른 점자교원 1급 또는 같은 항 제2호에 따른 점자교원 2급의 자격을 취득한 사람

2) 제4조제2항에 따른 기관, 법인 또는 단체에서 총 300시간 이상의 점자교육을 실시한 경력이 있는 점역·교정사. 이 경우 점자교육 실시 경력은 연간 120시간에 한하여 인정한다.

2. 다음 각 목에 해당하는 시설 및 장비를 모두 갖추는 것

가. 강의실 및 사무실. 이 경우 임차계약 또는 공동사용계약을 통해 사용권을 확보한 경우 그 계약기간 중에는 해당 시설을 갖춘 것으로 본다.

나. 점자교육에 필요한 교재·교구

다. 제10조제1항제2호부터 제5호까지의 시설

② 점자교육원으로 지정받으려는 공공기관등은 문화체육관광부령으로 정하는 지정 신청서에 문화체육관광부령으로 정하는 서류를 첨부하여 문화체육관광부장관에게 제출해야 한다.

③ 문화체육관광부장관은 제2항의 신청에 따라 점자교육원 지정 여부를 결정할 때에는 최근 3년간 점자의 사용 촉진, 보급 및 점자교육과 관련된 사업의 추진실적을 고려할 수 있다.

④ 문화체육관광부장관은 점자교육원을 지정한 경우에는 그 사실을 문화체육관광부의 인터넷 홈페이지에 게시해야 한다.

⑤ 점자교육원으로 지정된 공공기관등은 전년도 운영실적을 매년 1월 31일까지 문화체육관광부장관에게 제출해야 한다.

[본조신설 2025. 2. 27.]

제7조(점자 능력의 검정 방법 등) ① 문화체육관광부장관은 법 제11조의2제1항에 따라 점자 능력을 검정하기 위한 시험(이하 “점자능력 검정시험”이라 한다)을 매년 1회 실시한다. 다만, 점자능력 검정시험의 응시 수요 등을 고려하여 필요하다고 인정하는 경우에는 실시 횟수를 늘리거나 줄일 수 있다.

- ② 점자능력 검정시험의 평가 영역 및 검정 방법은 별표 3과 같다.
 - ③ 점자능력 검정시험의 등급은 초급, 중급 및 고급으로 구분하며, 점자능력 검정시험의 합격자는 각 평가 영역별로 100점 만점에 40점 이상, 전 평가 영역 총점 200점 만점에 120점 이상 득점한 사람으로 한다.
 - ④ 문화체육관광부장관은 점자능력 검정시험을 실시하기 90일 전까지 문화체육관광부 인터넷 홈페이지에 시험 일시·장소, 응시 절차, 응시 수수료 등에 관한 사항을 공고해야 한다.
- [본조신설 2025. 2. 27.]

제8조(점자능력 검정시험의 응시 수수료) ① 점자능력 검정시험에 응시하려는 사람은 문화체육관광부장관이 정하여 공고하는 바에 따라 응시 수수료를 현금 또는 정보통신망을 이용한 전자화폐·전자결제 등의 방법으로 문화체육관광부장관(제11조제1항 각 호의 업무를 위탁한 경우에는 위탁받은 자를 말하며, 이하 “시험실시기관”이라 한다)에게 내야 한다.

- ② 문화체육관광부장관은 제1항에 따라 응시 수수료를 낸 사람이 다음 각 호의 어느 하나에 해당하는 경우에는 수수료의 전부 또는 일부를 다음 각 호의 구분에 따라 반환해야 한다.
 - 1. 응시 수수료를 잘못 납부한 경우: 잘못 납부한 금액의 전부
 - 2. 응시원서 접수기간 내에 접수를 취소하는 경우: 납부한 응시 수수료의 전부
 - 3. 시험실시기관의 귀책사유로 시험에 응시하지 못한 경우: 납부한 응시 수수료의 전부
 - 4. 사고 또는 질병으로 입원(시험 시행일이 입원기간에 포함되는 경우로 한정한다)하여 시험에 응시하지 못한 경우: 납부한 응시 수수료의 전부
 - 5. 「감염병의 예방 및 관리에 관한 법률」에 따른 치료·입원 또는 격리(시험 시행일이 치료·입원 또는 격리 기간에 포함되는 경우로 한정한다) 처분을 받아 시험에 응시하지 못한 경우: 납부한 응시 수수료의 전부
 - 6. 본인이 사망하거나 다음 각 목의 사람이 시험 시행일 7일 전부터 시험 시행일까지의 기간에 사망하여 시험에 응시하지 못한 경우: 납부한 응시 수수료의 전부
 - 가. 응시 수수료를 낸 사람의 배우자
 - 나. 응시 수수료를 낸 사람 본인 및 배우자의 자녀
 - 다. 응시 수수료를 낸 사람 본인 및 배우자의 부모
 - 라. 응시 수수료를 낸 사람 본인 및 배우자의 조부모·외조부모
 - 마. 응시 수수료를 낸 사람 본인 및 배우자의 형제자매
 - 7. 응시원서 접수마감일의 다음 날부터 시험 시행일 20일 전까지 응시원서 접수를 취소하는 경우: 납부한 응시 수수료의 100분의 60
 - 8. 시험 시행일 19일 전부터 시험 시행일 10일 전까지 응시원서 접수를 취소하는 경우: 납부한 응시 수수료의 100분의 50
- [본조신설 2025. 2. 27.]

제9조(교과용 도서의 범위) 교육부장관이 법 제12조제1항에 따라 점자로 제작·보급하여야 하는 교과용 도서는 「초·중등 교육법」 제29조제1항제1호에 따른 교과서 및 같은 항 제2호에 따른 지도서로 한다. <개정 2018. 6. 12., 2025. 11. 25.>

[제3조에서 이동 <2025. 2. 27.>]

제10조(점자출판 시설 기준 등) ① 법 제12조제2항에 따른 점자출판이 가능한 시설은 다음 각 호의 기준을 모두 갖추어야 한다. <개정 2025. 2. 27.>

- 1. 점역·교정사로서 상근하는 사람 1명 이상
- 2. 점역 편집과 점자 인쇄에 사용할 컴퓨터 2대 이상

3. 점자제판기 또는 점자인쇄기 1대 이상
4. 점자물제본기 1대 이상
5. 점역 편집이 가능한 점역 소프트웨어

② 문화체육관광부장관과 지방자치단체의 장은 법 제12조제2항에 따라 다음 각 호의 어느 하나에 해당하는 시설이 제1항 각 호의 기준을 모두 갖춘 경우에는 점자출판물의 제작·보급에 소요되는 비용의 전부 또는 일부를 지원할 수 있다. <개정 2019. 7. 9., 2022. 12. 6., 2025. 2. 27.>

1. 「도서관법」 제4조제2항제1호나목에 따른 공공도서관 중 장애인에게 도서관서비스를 제공하는 것을 주된 목적으로 하는 도서관
2. 「장애인복지법」 제58조제1항제2호에 따른 장애인 지역사회재활시설 중 점자도서관 또는 점자도서 및 녹음서 출판시설
3. 그 밖에 시각장애인을 위한 복지시설 중에서 문화체육관광부장관이 점자출판이 가능하다고 인정하여 고시하는 비영리 복지시설

[제4조에서 이동 <2025. 2. 27.>]

제11조(업무의 위탁) ① 문화체육관광부장관은 법 제20조제2항에 따라 점자능력 검정시험에 관한 다음 각 호의 업무를 이 조 제2항에 따른 법인에 위탁할 수 있다.

1. 점자능력 검정시험의 공고에 관한 업무
2. 점자능력 검정시험 응시 수수료 납부 및 반환에 관한 업무
3. 점자능력 검정시험의 출제 및 평가·검정에 관한 업무
4. 점자능력 검정시험의 합격자 결정, 합격증 발급 및 교부에 관한 업무

② 문화체육관광부장관은 다음 각 호의 요건을 모두 갖춘 법인에 제1항 각 호의 업무를 위탁할 수 있다.

1. 「민법」 또는 다른 법률에 따라 설립된 비영리법인일 것
2. 점자능력 검정시험을 실시할 수 있는 인력과 시설을 갖춘 것
3. 점자능력 검정시험에 관한 전문성을 갖춘 것

③ 문화체육관광부장관은 제1항에 따라 업무를 위탁하는 경우에는 위탁받는 자와 위탁업무의 내용을 고시해야 한다.

[본조신설 2025. 2. 27.]

제12조(민감정보 및 고유식별정보의 처리) 문화체육관광부장관(법 제20조제2항에 따라 문화체육관광부장관의 업무를 위탁받은 자를 포함한다)은 다음 각 호의 사무를 수행하기 위하여 불가피한 경우 「개인정보 보호법」 제23조에 따른 건강에 관한 정보와 같은 법 시행령 제19조제1호, 제2호 또는 제4호에 따른 주민등록번호, 여권번호 또는 외국인등록번호가 포함된 자료를 처리할 수 있다.

1. 법 제9조제1항에 따른 자료 수집이나 실태 조사에 관한 사무
2. 제3조에 따른 위원회 구성에 관한 사무
3. 제5조에 따른 점자교원의 자격 심사에 관한 사무
4. 제7조에 따른 점자 능력 검정시험에 관한 사무

[전문개정 2025. 2. 27.]

[제5조에서 이동 <2025. 2. 27.>]

부칙 <제35856호, 2025. 11. 25.> (교과용 도서에 관한 규정)

제1조(시행일) 이 영은 공포한 날부터 시행한다.

제2조(다른 법령의 개정) ①부터 ③까지 생략

④ 점자법 시행령 일부를 다음과 같이 개정한다.

제9조 중 “「교과용도서에 관한 규정」 제2조제2호에 따른 교과서 및 같은 조 제3호에 따른 지도서”를 “「초·중등 교육법」 제29조제1항제1호에 따른 교과서 및 같은 항 제2호에 따른 지도서”로 한다.

⑤ 및 ⑥ 생략

[별표 1] 점자교원의 자격 취득에 필요한 영역별 필수이수시간(제4조제1항 관련)

[별표 2] 점자교원 양성과정의 적합 여부 확인 기준(제4조제3항 관련)

점자법 시행규칙

점자법 시행규칙

[시행 2025. 2. 28.] [문화체육관광부령 제585호, 2025. 2. 28., 제정]

문화체육관광부(국어정책과) 044-203-2538

제1조(목적) 이 규칙은 「점자법」 및 같은 법 시행령에서 위임된 사항과 그 시행에 필요한 사항을 규정함을 목적으로 한다.

제2조(점자교원 양성과정의 적합 여부 확인 신청) ① 「점자법 시행령」(이하 “영”이라 한다) 제4조제3항에서 “문화체육관광부령으로 정하는 확인신청서”란 별지 제1호서식의 점자교원 양성과정 적합 여부 확인신청서를 말한다.

② 영 제4조제3항에서 “문화체육관광부령으로 정하는 서류”란 다음 각 호의 서류를 말한다.

1. 점자교원 양성과정 소개서
2. 교과목별 강의계획서

③ 영 제4조제3항에 따라 확인신청서를 제출받은 문화체육관광부장관은 「전자정부법」 제36조제1항에 따른 행정정보의 공동이용을 통해 해당 신청인이 법인인 경우에는 법인 등기사항증명서를, 법인이 아닌 경우에는 사업자등록증명(주민등록번호가 제외된 사업자등록증명을 말한다)을 확인해야 한다. 다만, 신청인이 사업자등록증명의 확인에 동의하지 않은 경우에는 해당 서류를 첨부하게 해야 한다.

제3조(점자교원의 자격 심사 신청) ① 영 제5조제1항에서 “문화체육관광부령으로 정하는 자격 심사 신청서”란 별지 제2호서식의 점자교원 자격 심사 신청서를 말한다.

② 영 제5조제1항에서 “문화체육관광부령으로 정하는 서류”란 다음 각 호의 서류를 말한다.

1. 영 제4조제1항제1호에 따른 점자교원 1급의 경우: 별지 제3호서식의 점자교육 경력 증명서
2. 영 제4조제1항제2호에 따른 점자교원 2급의 경우: 다음 각 목의 서류

가. 다음 중 어느 하나에 해당하는 서류

- 1) 별지 제3호서식의 점자교육 경력 증명서
- 2) 영 제7조제3항에 따른 점자능력 검정시험 초급 이상 등급 합격을 증명하는 서류
- 3) 점역·교정사(「자격기본법」 제19조에 따라 공인받은 민간자격을 말한다) 3급 이상 취득을 증명하는 서류

나. 별지 제4호서식의 점자교원 양성과정 이수 증명서

제4조(점자교원 자격증의 발급 및 재발급) ① 영 제5조제2항에서 “문화체육관광부령으로 정하는 점자교원 자격증”이란 별지 제5호서식의 점자교원 자격증을 말한다.

② 영 제5조제3항에서 “문화체육관광부령으로 정하는 재발급 신청서”란 별지 제6호서식의 점자교원 자격증 재발급 신청서를 말한다.

③ 영 제5조제3항에서 “문화체육관광부령으로 정하는 서류”란 다음 각 호의 서류를 말한다.

1. 점자교원 자격증(잃어버린 경우는 제외한다)

2. 자격증 기재사항의 변경을 증명하는 서류(기재사항이 변경된 경우만 해당한다)

④ 영 제5조제3항에 따라 재발급 신청서를 제출받은 문화체육관광부장관은 「전자정부법」 제36조제1항에 따른 행정정보의 공동이용을 통해 신청인의 주민등록표 초본(자격증 기재사항 중 성명 또는 생년월일이 변경된 경우만 해당한다)을 확인해야 한다. 다만, 신청인이 주민등록표 초본의 확인에 동의하지 않는 경우에는 해당 서류를 첨부하게 해야 한다.

⑤ 영 제5조제3항에 따라 자격증을 재발급 받으려는 사람은 수수료로 5천원을 내야 한다.

제5조(점자교육원의 지정 신청) ① 영 제6조제2항에서 “문화체육관광부령으로 정하는 지정 신청서”란 별지 제7호 서식의 점자교육원 지정 신청서를 말한다.

② 영 제6조제2항에서 “문화체육관광부령으로 정하는 서류”란 다음 각 호의 서류를 말한다.

1. 상근 책임자 및 상근 교육 강사 확보 현황 자료
2. 시설 및 장비 확보 현황 자료(임차계약 또는 공동사용계약을 통해 강의실 또는 사무실의 사용권을 확보한 경우에는 해당 계약서를 포함한다)

3. 최근 3년간 점자의 사용 촉진, 보급 및 점자교육과 관련된 사업의 추진실적(실적이 있는 경우만 해당한다)

③ 영 제6조제2항에 따라 지정 신청서를 제출받은 문화체육관광부장관은 「전자정부법」 제36조제1항에 따른 행정정보의 공동이용을 통해 해당 신청인이 법인인 경우에는 법인 등기사항증명서를, 법인이 아닌 경우에는 사업자등록증명(주민등록번호가 제외된 사업자등록증명을 말한다)을 확인해야 한다. 다만, 신청인이 사업자등록증명의 확인에 동의하지 않은 경우에는 해당 서류를 첨부하게 해야 한다.

부칙 〈제585호, 2025. 2. 28.〉

이 규칙은 2025년 2월 28일부터 시행한다.

별표 / 서식

[별지 제1호서식] 점자교원 양성과정 적합 여부 확인신청서

[별지 제2호서식] 점자교원 자격 심사 신청서

[별지 제3호서식] 점자교육 경력 증명서

[별지 제4호서식] 점자교원 양성과정 이수 증명서

[별지 제5호서식] 점자교원 자격증

[별지 제6호서식] 점자교원 자격증 재발급 신청서

[별지 제7호서식] 점자교육원 지정 신청서

■ 점자법 시행규칙 [별지 제2호서식]

점자교원 자격 심사 신청서

※ 뒤쪽의 작성방법을 읽고 작성하시기 바라며, 색상이 어두운 칸은 신청인이 작성하지 않습니다. (앞쪽)

접수번호	접수일		처리기간	50일
신청인	① 성명	(한글) (영문) ※ 여권에 적힌 성명을 적습니다.		최근 6개월 이내에 촬영한 사진 (3.5×4.5cm)
	② 생년월일	③ 국적		
	④ 주소 ※ 자격증 발급 시 수령할 수 있는 주소(우편번호 포함)			
	⑤ 전화번호 (휴대전화번호)		⑥ 전자우편	
	⑦ 신청 등급		⑧ 점자교원 자격증 소지자(해당자만 적습니다) 자격증 번호:	
⑨ 점자교원 양성과정	기간 . . . ~ . . .	점자교원 양성과정 이수 기관명		총 이수 시간
⑩ 점자교육 경력	연도	기간	강의 시간	강의 기관
		. . . ~ . . .		
		. . . ~ . . .		
		. . . ~ . . .		

「점자법」 제11조제1항, 같은 법 시행령 제5조제1항 및 같은 법 시행규칙 제3조제1항에 따라 점자교원의 자격 심사를 신청합니다.

신청인
년 월 일
(서명 또는 인)

문화체육관광부장관 귀하

첨부서류	1. 「점자법 시행령」 제4조제1항제1호에 따른 점자교원 1급의 경우: 「점자법 시행규칙」 별지 제3호 서식의 점자교육 경력 증명서 2. 「점자법 시행령」 제4조제1항제2호에 따른 점자교원 2급의 경우: 다음 각 목의 서류 가. 다음 중 어느 하나에 해당하는 서류 1) 「점자법 시행규칙」 별지 제3호서식의 점자교육 경력 증명서 2) 「점자법 시행령」 제7조제3항에 따른 점자능력 검정시험 초급 이상 등급 합격을 증명하는 서류 3) 점역·교정사(「자격기본법」 제19조에 따라 공인받은 민간자격을 말합니다) 3급 이상 취득을 증명하는 서류 나. 「점자법 시행규칙」 별지 제4호서식의 점자교원 양성과정 이수 증명서	수수료 없음
------	---	-----------

210mm×297mm[백상지(80g/㎡) 또는 중질지(80g/㎡)]

점자교육 경력 증명서

신청인	성명			생년월일	
	기관명(부서명)			사업자 또는 법인등록번호	
발급 기관	주소				
	성명			전화번호	
담당자	전자우편			팩스번호	
	연도	담당 교과목명	교육 실시 시간	교육 실시 기간	비고
점자 교육 실시 경력				. . . ~ . . .	
				. . . ~ . . .	
				. . . ~ . . .	
				. . . ~ . . .	
				. . . ~ . . .	
				. . . ~ . . .	
				. . . ~ . . .	
				. . . ~ . . .	
				. . . ~ . . .	
				. . . ~ . . .	
교육 실시 시간 합계		() 시간			

위 신청인은 우리 기관에서 위와 같이 점자교육을 실시한 경력이 있음을 증명합니다.
년 월 일

발급 기관의 장

직인

※ 직인이 없는 서류는 효력이 인정되지 않습니다.

■ 점자법 시행규칙 [별지 제4호서식]

점자교원 양성과정 이수 증명서

신청인	성명	생년월일			
발급 기관	기관명(부서명)	사업자 또는 법인등록번호			
	주소				
담당자	성명	전화번호			
	전자우편	팩스번호			

이수 내용	영역	영역별 이수 시간	이수 교과목	교과목별 이수 시간	교과목별 이수 기간
	시각장애의 이해				. . . ~ . . .
					. . . ~ . . .
					. . . ~ . . .
	점자 규범				. . . ~ . . .
					. . . ~ . . .
					. . . ~ . . .
	점자 교육과정				. . . ~ . . .
					. . . ~ . . .
					. . . ~ . . .
	점자 수업				. . . ~ . . .
					. . . ~ . . .
					. . . ~ . . .
	점자교육 실습				. . . ~ . . .
					. . . ~ . . .
	총 이수 시간		()시간		

위 신청인은 우리 기관에서 위와 같이 점자교원 양성과정을 이수하였음을 증명합니다.

년 월 일

발급 기관의 장

직인

※ 직인이 없는 서류는 효력이 인정되지 않습니다.

210mm×297mm[백상지(80g/㎡)]

점자교원 자격증

자격증 번호:

성명:

생년월일:

등급:

자격 취득일:

위 사람은 「점자법」 제11조제1항 및 같은 법 시행령 제4조에 따른 점자교원의 자격이 있음을 증명합니다.

년 월 일

문화체육관광부장관

직인

■ 점자법 시행규칙 [별지 제6호서식]

점자교원 자격증 재발급 신청서

※ 색상이 어두운 칸은 신청인이 작성하지 않으며, []에는 해당되는 곳에 √표를 합니다.

접수번호	접수일		처리기간	14일
신청인	성명	생년월일		
	전화번호(휴대전화번호)	전자우편		
	주소(우편번호 포함)			
자격	등급	[] 1급 [] 2급		
	자격증 번호			
	자격 취득일			
재발급 신청 사유	[] 자격증 기재사항 변경(변경 항목:) [] 분실 [] 훼손			

「점자법 시행령」 제5조제3항 및 「점자법 시행규칙」 제4조제2항에 따라 위와 같이 점자교원 자격증의 재발급을 신청합니다.

년 월 일

신청인 (서명 또는 인)

문화체육관광부장관 귀하

첨부서류	1. 점자교원 자격증(잃어버린 경우는 제외합니다) 2. 자격증 기재사항의 변경을 증명하는 서류(기재사항이 변경된 경우만 해당합니다)	수수료 수입인지 5천원
담당 공무원 확인사항	주민등록표 초본(자격증 기재사항 중 성명 또는 생년월일이 변경된 경우만 해당합니다)	

행정정보 공동이용 동의서

본인은 이 건 업무처리와 관련하여 담당 공무원이 「전자정부법」 제36조에 따른 행정정보의 공동이용을 통해 주민등록표 초본을 확인하는 것에 동의합니다. * 신청인이 주민등록표 초본의 확인에 동의하지 않는 경우에는 신청인이 직접 그 서류를 제출해야 합니다.

처 리 절 차



210mm×297mm[백상지(80g/㎡) 또는 중질지(80g/㎡)]

점자교원 자격제도 길잡이 (예비 교원용)

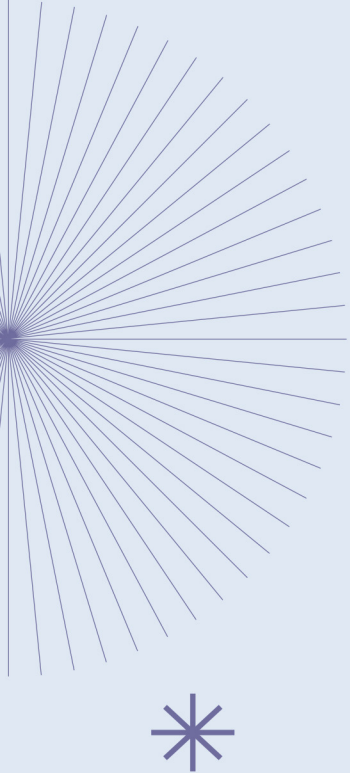
발 행 일 2025년 12월

발 행 인 국립국어원장

발 행 처 국립국어원
서울특별시 강서구 금남화로 154
<https://korean.go.kr/braille>

전 화 02-2669-9691

편집디자인 경성문화사 02-786-2999



점자교원 자격제도 길잡이

| 예비 교원용 |



문화체육관광부
국립국어원